
[首页](#)

[推荐](#)

— [亚运会](#)

[关注](#)

[朋友](#)

[我的](#)

[直播](#)

[放映厅](#)

[知识](#)

[热点](#)

[游戏](#)

[娱乐](#)

[二次元](#)

[音乐](#)

[美食](#)

[体育](#)

[时尚](#)

业务合作

2023 © 抖音

[京ICP备16016397号-3](#)

[京公网安备 11000002002046号](#)

[广播电视节目制作经营许可证](#)

[京B2-20170846](#)

[网络文化许可证-京网文-\(2022\)0938-030号](#)

互联网宗教信息服务许可证 京(2022)0000057

药品医疗器械网络信息服务备案(京)网药械信息备(2023)第00318号

[网络谣言曝光台](#)

[网上有害信息举报](#)

违法和不良信息举报 400-140-2108

青少年守护专线 400-9922-556

算法推荐专项举报 sfjubao@bytedance.com

网络内容从业人员违法违规行为举报 feedback@douyin.com

[广告投放](#)

[用户服务协议](#)

[隐私政策](#)

[账号找回](#)

[联系我们](#)

[加入我们](#)

[营业执照](#)

[友情链接](#)

[站点地图](#)

[下载抖音](#)

搜索

投稿

- [发布视频](#)
- [视频管理](#)
- [作品数据](#)
- [直播数据](#)
- [创作者学习中心](#)
- [创作者服务平台](#)

登录

登录后即可观看喜欢、收藏的视频

■ 我的作品

■ 我的喜欢

■ 我的收藏

- 观看历史





HELLO KITTY









0

0

0

分享

[音乐](#)



[愿你我皆安好 \(剪辑版\)](#)

----- [贾晓龙](#) -----

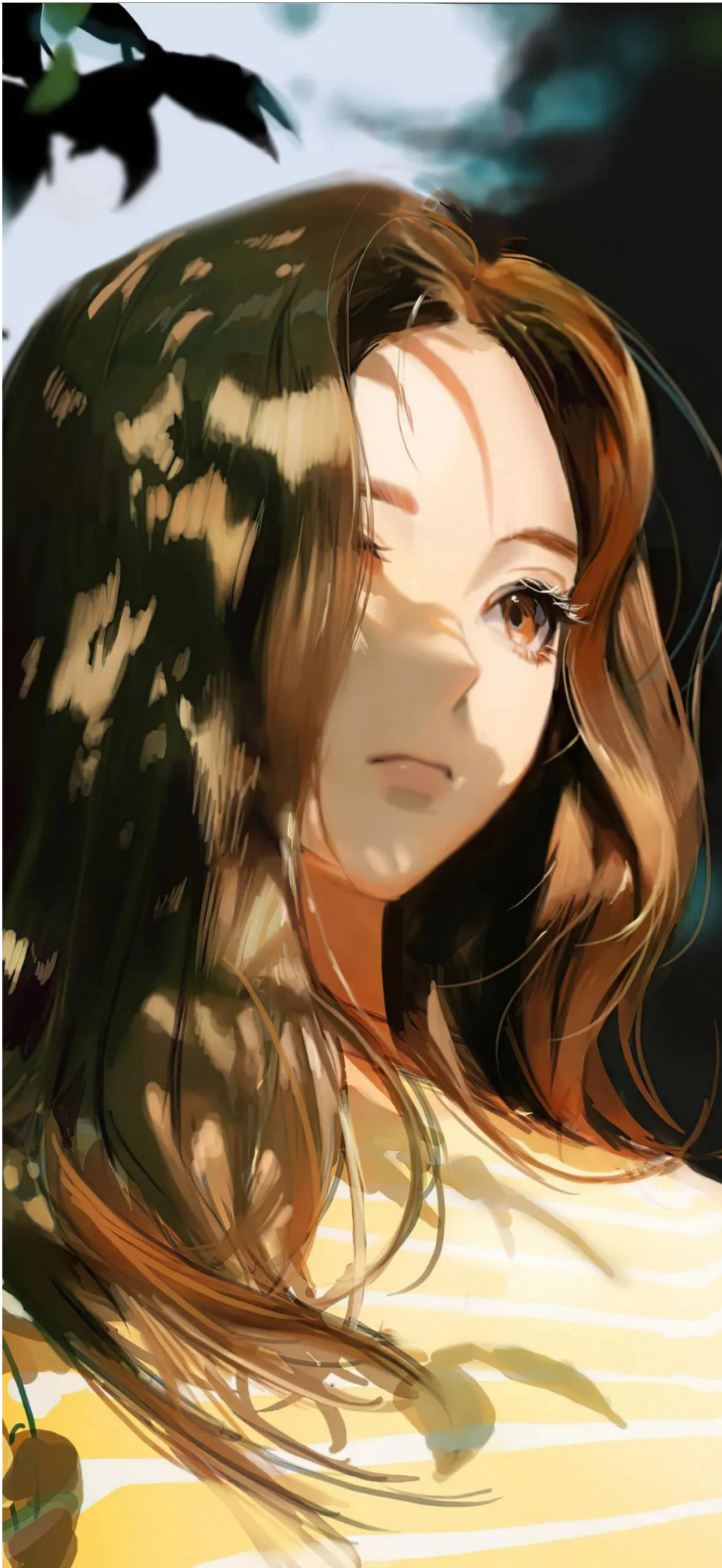
举报

发布时间：20260403 21:51:13

全部评论

请先登录 后发表评论

暂无评论



粉丝 57 获赞 1

关注

作者 | 谢芸子编辑 | 张帆

安踏的增长结构在重塑，这反映出不同消费层级体育品牌的分化。近日，安踏体育发布 2025 年财报，集团整体营收达 802.2 亿元，同比增长 13.3%；归母净利润 135.9 亿元，同比减少 12.9%。财报解释称，净利润下滑是因为 2024 年安踏集团控股的亚玛芬体育上市，确认了一大笔 " 一次性收益 "，从而推高了比较基数。剔除这一因素，安踏体育的归母净利润同比上涨 13.9%。再分品牌看，包括迪桑特、可隆在内的 " 其他品牌 " 成为拉动增长的主要动力。上一年度，安踏体育 " 其他品牌 " 类目同比大增 59.2%，至 169.96 亿元。其中，聚焦 " 滑雪、高尔夫、铁人三项 " 的高端品牌迪桑特，全年流水超过百亿元。安踏集团执行董事、联席 CEO 赖世贤在业绩发布会上透露，迪桑特流水同比增长 35%，店效超过 270 万元。另一边，素有 " 体制内代表穿搭 " 的户外品牌可隆，2025 年现金流也突破了 60 亿元，同比增长近 70%，店效突破 200 万元。赖世贤称，可隆实现了服装之外的核心品类突破。对于运动品牌，鞋类营收占比能一定程度反映运动专业的科技水平。报告期内，可隆徒步鞋、越野跑鞋等畅销产品，支撑了鞋品类流水同比增长 140% 以上。图片截自安踏体育财报 2016 年，安踏与日本迪桑特及伊藤忠商事成立合资公司，获得品牌在中国大陆、香港及澳门的独家经营权。次年，公司同样依靠合资的模式，拿下了可隆的运营权益。而后数年，这两大品牌不断发酵，进而成为亚玛芬独立上市后，支撑集团增长的 " 户外主力 "。与这两大品牌相比，一度撑起安踏体育半壁江山，甚至力压主品牌的 FILA，则成为教科书的 " 反面 "。经济下行与消费分级的影响下，这家聚焦中产群体的中高端品牌，一度陷入负增长的泥沼。财报显示，2022 年，FILA 营收 215.23 亿元，同比下跌 1.4%。随即，FILA 进入深度转型期，市场定位也变得更高端，明确聚焦高尔夫、网球、跑步三大 " 菁英运动 "。2025 年 1 月，FILA " 新老交替 "。" 股肱之臣 " 姚伟雄因到退休年龄卸任品牌大中华区总裁一职，曾主导 ANTA KIDS 和 FILA FUSION 管理工作的江艳继任，随即提出 "ONE FILA" 战略，旨在巩固高端运动时尚定位的基础上，从营销、商品、零售三方面推动品牌升级。其中包括，成为中国网球公开赛独家官方运动鞋服赞助商、主办 "FILA GOLF 女子菁英赛"，以及重点发力功能性轻跑鞋，提升鞋类产品的收入占比。渠道层面，FILA 也在探索新店型，陆续推出了 FILA TOPIA 一号标杆店、FILA GOLF "Master Club" 店等。此外最为关键的，FILA 也在加大对高性能面料、功能性设计和科技研发的投入，在 " 三大菁英 " 产品中引入了 COLD BLACK 冷黑科技、碳纤维结构等高端技术。当然，这也直接推高了生产成本，加之电商促销力度的增大，使品牌毛利率下滑至 66.4%。但从成效看，"ONE FILA" 战略已初显势能。财报显示，2025 年，FILA 品牌营收达到 284.69 亿元，增速 6.9%，与 2024 年相当。实际上在全球范围内，以 " 高端时尚 " 起家的运动品牌，市场份额已接近饱和。近年来，包括阿迪达斯三叶草、中国李宁在内的一众潮流品牌或产品线，也都希望凭借 " 专业运动 "，给予品牌高端化更多支点。在这样的情况下，FILA

或许还要面对集团其他品牌的竞争。曾有业内人士告诉 36 氪，安踏体育在某些细分赛道有 " 赛马机制 "。例如，FILA 与迪桑特都聚焦高尔夫，从价格层面看，FILA GOLF 更 " 亲民 "，迪桑特更高端，但双方仍有一定的用户重叠。图片截自天猫 APP 反观代表大众体育的主品牌安踏，增长更平缓。报告期内，安踏主品牌实现营收 347.54 亿元，其营收仅同比增长 3.7%，这几乎是近年来的 " 最差表现 "。安踏主品牌营收增速，36 氪根据公开资料制图安踏集团管理层解释称，一方面，安踏主品牌已是营收规模超过 300 亿元的超大体量品牌，进入稳健的发展阶段；另一方面，安踏面向的大众体育，以及定位的价格带，市场竞争更激烈。2025 年，安踏主品牌也在渠道上进行了改革，根据不同消费人群布局了不同店型。其中有类似大卖场、覆盖全品类的 " 超级安踏 "；聚焦专业运动与高端体验的 " 安踏竞技场 "；定位高端商圈的 " 安踏殿堂 "；面向大众消费市场的 " 安踏灯塔 "。而在失去中国奥委会最高级别 " 战略合作伙伴 " 的身份后，" 安踏冠军店 " 也已从最初的 " 奥运体验空间 "，成为聚焦 " 菁英户外运动 " 的中高端细分品类门店，价格主要集中在安踏主品牌与 FILA 之间。36 氪根据公开资料制表毋庸置疑，安踏主品牌在积极创新，尽管市场接受度有待验证。除上述五大店型外，安踏还规划或试点了 安踏女子店、儿童追风店、要疯盒子、跑步主题店 等概念店型。截至 2025 年末，安踏主品牌在中国境内拥有门店数为 7203 家，较 2024 年底增加 68 家。在海外市场，安踏另 拥有 241 家单品牌门店。根据最新规划，安踏集团计划在 2026 年，将国内主品牌的门店数调整为 7000 至 7100 家；同时加速 在海外，尤其是东南亚市场的布局，目标在 2028 年前开设 1000 家零售网点。此外，FILA 的整体门店数也将在今年下调至 1900 至 2000 家。这或许意味着，安踏体育正步入结构性的收缩与优化阶段。 业绩发布会上，安踏集团董事局主席丁世忠表示，" 在大基数的情况下要看全维度，看市场份额有没有增加。根据第三方数据，安踏集团（不含亚玛芬集团）去年在中国市场份额提升一个百分点到 21.8%，市场份额进一步扩大。" 他同时强调，安踏集团在做多品牌的过程中，已逐步沉淀出自身的多品牌运营能力，也更加理解如何经营好多品牌。2025 年，安踏体育以 2.9 亿美元全资收购德国户外品牌狼爪；不久前，集团还正式宣布收购德国品牌 PUMA。受多品牌战略影响，安踏体育的库存水平提升至 137 天，同比增加 14 天。与此同时，安踏体育 DTC 的直营压力也在加大，这将进一步考验公司整体的运营管理水平。财报发出后，安踏股价微跌；且进入 2026 年以来，公司股价已跌超 7%。截至 2026 年 3 月 30 日，安踏体育收盘价 74.85 港元每股，总市值 2093.29 亿港元。关注获取更多咨询

WhatsApp 网页版全新体验：扫码登录，随时随地畅享实时对话

随着移动互联网的快速发展，人们对于沟通的需求日益增长。作为全球最受欢迎的即时通讯工具之一，WhatsApp 一直以来都以其强大的功能和完善的服务赢得了广大用户的喜爱。近日，WhatsApp 网页版推出了全新升级，用户只需简单扫码即可登录，随时随地畅享实时对话，为我们的生活带来了极大的便利。WhatsApp 网页版自推出以来，就受到了很多用户的关注。相较于手机客户端，网页版在操作上更加便捷，无需下载安装，只需在浏览器中输入网址即可使用。此次升级，WhatsApp 网页版在原有基础上进一步优化了用户体验，实现了扫码登录功能。扫码登录，顾名思义，就是用户只需扫描二维码即可完成登录。这一功能的实现，让用户不再需要记住繁琐

的用户名和密码，大大降低了登录门槛。同时，扫码登录也提高了安全性，避免了密码泄露的风险。在扫码登录的基础上，WhatsApp网页版还实现了随地实时对话的功能。用户无论身处何地，只需打开网页版，即可与好友进行实时聊天。这一功能尤其适合商务人士，他们在出差或开会时，可以通过网页版与同事、客户保持紧密联系，提高工作效率。

以下是WhatsApp网页版扫码登录和随地实时对话的详细使用步骤：

1. 打开电脑浏览器，输入WhatsApp网页版的网址（<https://web.whatsapp.com/>）。
2. 使用手机打开WhatsApp应用程序，点击右下角的“三横线”图标，选择“WhatsApp Web”。
3. 在手机屏幕上，会出现一个二维码，将手机屏幕对准电脑屏幕上的二维码进行扫描。
4. 扫描成功后，电脑屏幕上会出现登录提示，此时只需在手机上确认登录即可。
5. 登录成功后，即可在电脑上使用WhatsApp进行聊天、发送图片、视频、语音等信息。值得一提的是，WhatsApp网页版还支持多设备登录。用户可以在多个设备上登录同一账号，实现跨设备沟通。此外，网页版还支持离线消息接收，即使手机没有网络，也能在电脑上查看已收到的消息。总之，WhatsApp网页版全新升级后的扫码登录和随地实时对话功能，为用户带来了更加便捷、高效的沟通体验。在今后的日子里，相信WhatsApp网页版将继续优化功能，为用户提供更多优质服务。让我们共同期待WhatsApp网页版带来的更多惊喜吧！

TA的作品

[更多作品](#)

[广告投放](#)

[用户服务协议](#)

[隐私政策](#)

[账号找回](#)

[联系我们](#)

[加入我们](#)

[营业执照](#)

[友情链接](#)

[站点地图](#)

[下载抖音](#)

[抖音电商《网红三肖必中特内容》](#) | [《长期免费资料精选精准推荐导航》](#) |
[《新版三肖六码公式规律大全网》](#) | [《新版三肖六码大全》](#) | [《2026管家婆资料高手专用入口》](#)
| [《新版一肖一码公式规律查询》](#) | [《官方公式规律预测公开查询》](#)

[网络谣言曝光台](#) |

[网上有害信息举报](#)

| 违法和不良信息举报：400-140-2108 | 青少年守护专线：400-9922-556 |
算法推荐专项举报：sfjubao@bytedance.com |
网络内容从业人员违法违规行为举报：feedback@douyin.com

[京ICP备16016397号-3](#)

| [广播电视节目制作经营许可证](#)

| [京B2-20170846](#)

| [网络文化许可证-京网文-\(2022\)0938-030号](#) |

| 互联网宗教信息服务许可证 京（2022）000057